

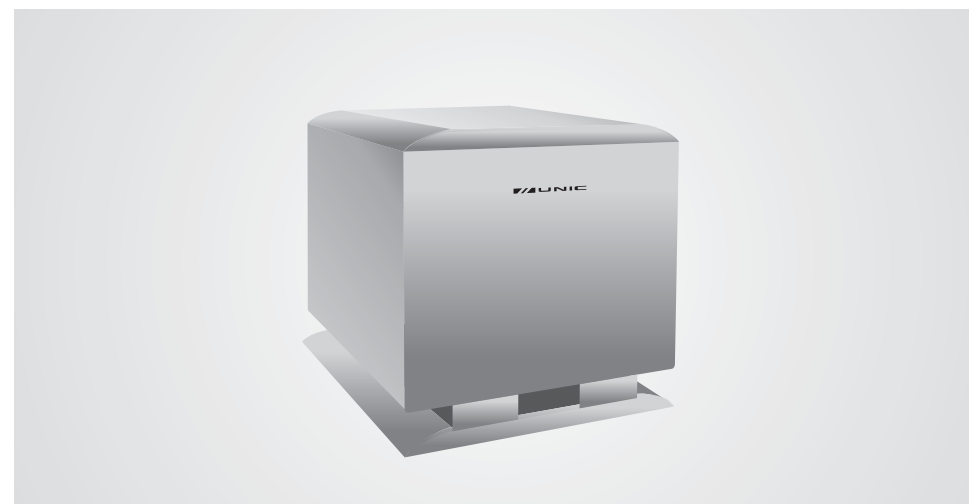
**G. L. S. Indústria Eletro-Eletrônica Ltda.**

Rua Caxipó Mirim, 158 - CEP: 02612-120 São Paulo - SP - Brasil  
Fone: (0xx)11 3985 8008 Fax: (0xx)11 3851 5054  
email: [unic@unicaudio.com.br](mailto:unic@unicaudio.com.br)  
site: [www.unicaudio.com.br](http://www.unicaudio.com.br)



Home Active Subwoofer

Models SB200 SB200x



Com a constante preocupação de aprimorarmos nossos produtos, as especificações técnicas e o design estão sujeitos a modificações sem prévio aviso.

**Manual do Proprietário**

## Introdução

Parabéns você acaba de adquirir um subwoofer ativo da UNIC. Os modelos **SB 200** e **SB 200x** foram desenvolvidos para complementar seu sistema de som, proporcionando maior realidade principalmente quando utilizado em sistemas de reprodução de vídeo através de DVDs ou videocassete do tipo HIFI. Os subwoofers **SB 200** e **SB 200x** da UNIC também poderão ser utilizados com grande eficiência em conjunto com aparelhos de som estéreo HIFI ou multi-mídia ligado a saída da placa de som de qualquer computador. Para se obter o melhor desempenho do seu subwoofer, é importante que você leia com bastante atenção todas instruções abaixo e outras contidas neste manual, e conserve-o para futuras referências.

### Precauções e Segurança

- Não utilize este produto próximo ou em contato direto com a água ou outros líquidos, afim de se evitar danos e risco de choque elétrico fatal.
- O equipamento deverá ser posicionado em lugar arejado, com ventilação adequada, e nunca embutido em qualquer lugar que impeça o fluxo de ar através das aberturas de ventilação ou do seu dissipador de calor.
- Evite localizá-lo direto à luz solar.
- Ligue o equipamento somente a uma rede elétrica compatível com as especificações descritas neste manual e selecionadas pela chave de tensão, e utilize sempre a ligação ao terra através do terceiro pino da tomada de força. Caso a tomada de força do equipamento não se encaixe a tomada fêmea da parede, procure um eletricista qualificado e substitua a tomada obsoleta da parede.
- Desligue o equipamento da tomada quando não utilizado por longos períodos.
- Nunca insira qualquer objeto metálico nas janelas de ventilação do equipamento, para evitar risco de choques elétricos.

- Este equipamento tem um acabamento durável que requer apenas a retirada de pó ou limpeza com pano úmido. Não utilize produtos abrasivos ou a base de solventes e/ou detergentes.

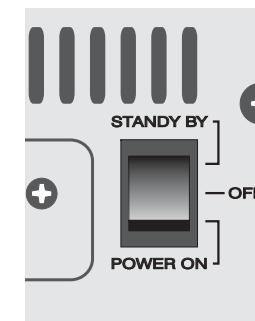
- Na escolha do local de uso do seu subwoofer, evite que os cabos de interligação, elétrico e de sinal fiquem posicionados de maneira a provocar tropeços, acidentes ou danos ao equipamento.

### Power OFF

#### Atenção

Desligue o equipamento da tomada quando não utilizado por longos períodos.

No modelo SB200x, a chave Power possibilita três opções de uso "OFF" no centro, led apagado e o subwoofer estará totalmente desligado, "Power ON", para baixo, led aceso na cor verde, e o subwoofer permanecerá ligado todo o tempo, "Stand-By", para cima, led aceso na cor vermelha, acionando um circuito eletrônico que na ausência de qualquer sinal em suas entradas, por mais de quatro minutos, desativa sua alimentação principal, e o coloca no modo de espera, automaticamente. Quando um novo sinal for aplicado, o mesmo ativará o subwoofer e o led mudará a cor para laranja, indicando sua operação normal. Através da chave power será possível ativar ou não este recurso.



Conexões

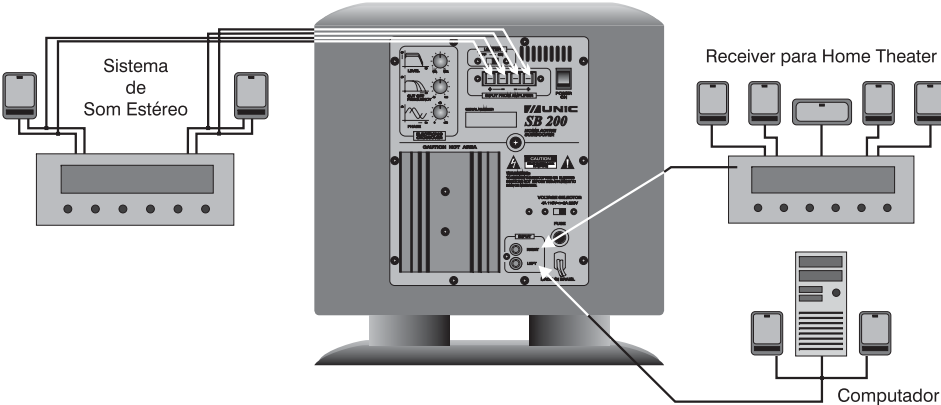
Conforme descrição anterior tanto o subwoofer ativo SB 200 como o SB 200x da UNIC, poderão ser interligados e utilizados com diversos equipamentos eletrônicos, ligados de duas maneiras:

- Através das entradas do tipo RCA, o seu subwoofer poderá ser conectado às saídas do tipo pré-out ou line-out, existentes em diversos modelos de amplificadores, placas de som de computadores, ou ainda saídas específicas, destinadas à subwoofers encontradas em receivers para sistemas home theater. Utilize para esta ligação um cabo RCA/RCA.

- Através das entradas com bornes definidas como "INPUT FROM AMPLIFIER", os subwoofers poderão ser conectados às saídas destinadas as caixas acústicas, de qualquer equipamento de som, televisores ou microsystem.

Utilizando-se dois pares de fios para caixas acústicas, conecte o borne vermelho "+", do canal direito do amplificador, a um dos bornes vermelhos "+" do subwoofer, em seguida conecte o borne preto "-", do canal direito do amplificador, ao borne preto "-", ao lado do borne vermelho utilizado no subwoofer. Repita este procedimento para o outro canal. Certifique-se de que nenhuma ponta de fio fique em contato com o chassi do subwoofer, ou entre os pontos interligados do amplificador e do subwoofer, pois isto poderá causar a queima do seu amplificador.

Conexão através dos fios das caixas acústicas



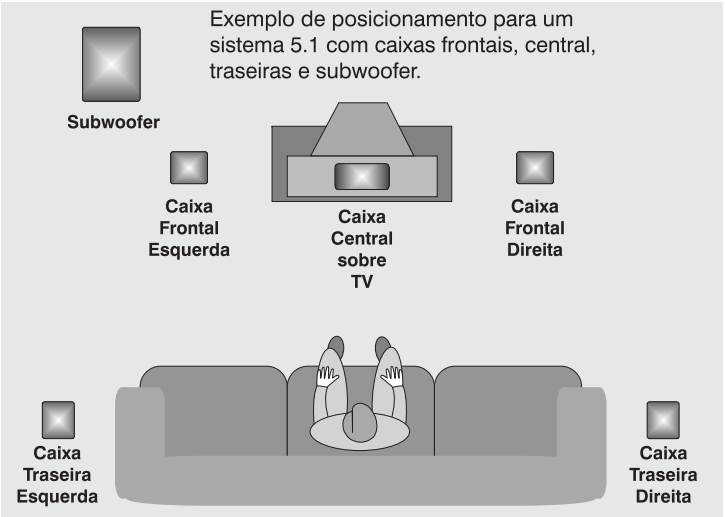
## Localização

Os subwoofers ativos SB 200 e SB 200x da UNIC foram projetados para reproduzir os sons graves mais profundos, proporcionando uma sensação viva aos seus filmes e músicas. Para se obter um ótimo desempenho, posicione o seu subwoofer em um canto da sala, de preferência na mesma parede que estiverem localizadas as caixas frontais do seu sistema de som. Note que o posicionamento na sala poderá ter um grande efeito na atuação do seu subwoofer. A colocação nos cantos da sala, conforme sugerido, aumenta consideravelmente a reprodução dos sons graves pois as paredes funcionarão como difusores, enquanto que o centro ou os pontos médios da sala, reduzem sua atuação. Experimente diversas opções de posicionamento e de ajustes dos controles de volume, corte de frequência e fase, até encontrar a melhor combinação para seu gosto e sua sala de audição. Porém quando você escolher o lugar ideal para o posicionamento do seu subwoofer, procure um lugar onde a parte inferior não fique obstruída, pois isto reduziria o seu potencial e lembre-se de que você irá precisar uma tomada elétrica para ligação do mesmo.

**Nota:** Procure um lugar onde a parte inferior não fique obstruída.

## Sala de Audição ou TV

**Atenção**  
A colocação nos cantos da sala, conforme sugerido, aumenta consideravelmente a reprodução dos sons graves.



## Painel Traseiro e Funções

### 1- Level

Controle destinado ao ajuste do nível de volume do subwoofer, possibilitando a compatibilização do volume geral em relação as outras caixas acústicas do sistema.

### 2- Cut Off Frequency

Este controle permite ajustar a frequência de corte superior do filtro interno do subwoofer. Este ajuste poderá variar de 45 a 180Hz, sendo que as frequências superiores serão suprimidas.

### 3- Phase

Este controle permite equilibrar a fase do sinal de saída do subwoofer, em relação ao sinal das caixas frontais. Este ajuste deverá ser feito afim de se obter o melhor resultado para sua posição de audição.

### 4- Voltage Selector

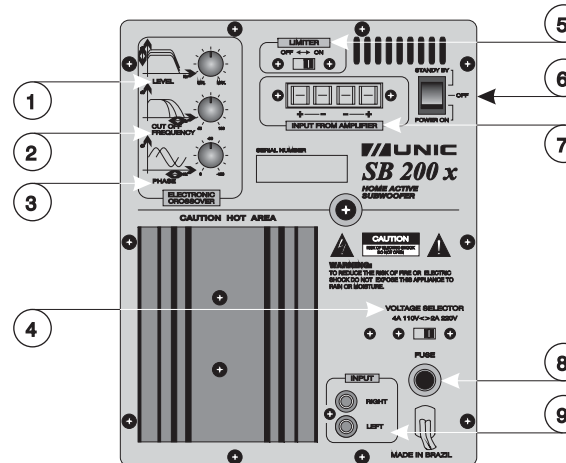
Esta chave permite a seleção correta de tensão de acordo com a rede local.

### 5- Limiter

Quando posicionada em "ON", ativará um circuito que evitará o deslocamento excessivo do cone do altofalante, o que pode provocar a destruição do mesmo ou ainda sons desagradáveis, isto somente quando o SB200 ou SB200x forem utilizados em níveis muito altos de potência. Normalmente em utilizações residenciais onde os níveis de audição são mais reduzidos o circuito não necessitará estar ativado, bastando para isto posicionar esta tecla em "OFF".

### 6- Power

No modelo SB 200, quando acionada, ligará o aparelho. No modelo SB 200x esta chave possibilita três escolhas, para baixo ligará o aparelho e permanecerá ligado até que chave seja novamente acionada para a posição "OFF", afim de se desligar o aparelho. Se acionada para a posição Stand-By, o aparelho terá seu estágio de potência principal desativado automaticamente, sempre que houver ausência de sinal por mais de quatro minutos.



### 7- Input From Amplifier

Através destes bornes será possível a conexão com amplificadores ou receivers que não possuem saída específica para subwoofers.

### 8- Fuse

Observe que, para cada tensão de rede, existe um valor de fusível, utilize sempre o valor de acordo com a rede local, gravado no chassi do produto.

### 9- Input

Bornes do tipo RCA destinados a interligação do subwoofer, com outros equipamentos.

Especificações Técnicas

	SB 200	SB 200x
Entradas e Sensibilidade	250 mVolts 20K Ohms	250 mVolts 20K Ohms
Relação Sinal/Ruído	Melhor que 105 dB	Melhor que 105 dB
Atuação do Filtro	45 Hz a 180 Hz -12 dB	45 Hz a 180 Hz -12 dB
Controle de Fase	0 a -180°	0 a -180°
Desligamento automático	NÃO	SIM
Resposta em Frequência	De 15 Hz a 200 Hz (-12dB)	De 15 Hz a 200 Hz (-12dB)
Distorção Harmônica	Menor que 0,09%	Menor que 0,09%
Potência de Saída	200 Watts RMS	200 Watts RMS
Consumo	340 Watts Max.	340 Watts Max.
Alimentação	110 / 220 Vac 60 Hz	110 / 220 Vac 60 Hz
Peso	Aproximadamente 11 Kg (Bruto)	Aproximadamente 11,5 Kg (Bruto)
Dimensões Externas (mm)	L= 350 A= 360 P= 480	L= 350 A= 360 P= 480